

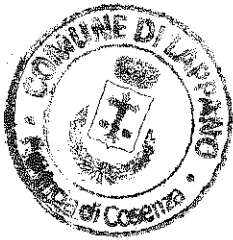
Programma Elettorale della Lista Civica

"Lappano Democratica e Liberale"



Elezioni Comunali 8-9 giugno 2024

Candidato a Sindaco ANGELO MARCELLO GACCIONE



1) Partecipazione dei cittadini

La partecipazione dei cittadini, in forma singola o associata, al governo della cosa pubblica deve essere intesa come costruzione di un'amministrazione che dialoga con la cittadinanza. Il punto focale deve essere il confronto quale strumento democratico per la comprensione vera dei bisogni del paese e dei propri cittadini.

La concreta realizzazione di qualsiasi progetto politico non può, infatti, prescindere da una fattiva collaborazione dei cittadini chiamati, in virtù di una rinnovata coscienza civica, ad un assolvimento pieno ed incondizionato dei propri doveri.

Sarà avviato quindi un percorso di partecipazione attiva dei cittadini mediante incontri pubblici tematici per confrontarsi con le varie realtà sociali, imprenditoriali ed economiche esistenti. Inoltre, al fine di rendere stabile, duraturo e proficuo il rapporto con la cittadinanza, saranno organizzati degli incontri periodici finalizzati sia ad illustrare il lavoro dell'Amministrazione che a recepire le istanze dei singoli cittadini.

Sarà istituita altresì una cosiddetta "cabina di regia", che include rappresentanti della società civile e dell'Amministrazione, al fine di dare indicazioni operative ovvero di monitorare l'azione amministrativa.

2) Riorganizzazione della macchina amministrativa

Ai fini di rendere efficace l'azione politica è necessario riorganizzare la macchina amministrativa comunale e quindi le risorse umane, in primo luogo, ma anche i mezzi e gli strumenti che hanno a disposizione per lo svolgimento delle funzioni istituzionali. Particolare attenzione sarà rivolta alla riorganizzazione degli uffici comunali mediante la copertura dei posti apicali attualmente vacanti all'ufficio Tecnico e di Ragioneria.

È necessario rivedere anche l'organizzazione dei lavoratori precari e non che prestano la loro attività all'esterno della casa comunale al fine di rendere più efficace e funzionale il lavoro svolto sull'intero territorio comunale.

Bisogna investire altresì sul piano formativo per qualificare e responsabilizzare il personale esistente, premiando l'efficienza del lavoro e quindi l'efficacia dei risultati.

Proseguire l'attività di digitalizzazione dell'ente mediante il completamento di tutti i servizi già finanziati da PA digitale 2026.

3) Tributi e fiscalità locale

In primo luogo bisogna intervenire sulla riscossione dei tributi per aumentare la percentuale dei tributi riscossi, avviando azioni mirate soprattutto verso i "grandi evasori" al fine di consentire all'Ente di poter presuppore con relativa certezza le proprie entrate.

Riformare il concetto del "fisco amico", utile a sensibilizzare coloro che non hanno assolto agli adempimenti tributari nei tempi dovuti, non solo attraverso opportuni piani di rientro, che tengano conto della reale capacità del contribuente di versare le tasse, ma anche mediante un rapporto diretto e quasi "personale" tra gli uffici comunali e il singolo contribuente che dialogano al fine di consentire una flessibilità dei tempi dei pagamenti finalizzata alla maggiore riscossione dei tributi.



Questo rinnovato rapporto tra Cittadino/contribuyente e Amministrazione/erogatrice di servizi pubblici, passa anche attraverso regole chiare, precise ed eque, informando il cittadino sui diritti e sui doveri anche attraverso l'emissione di bollette trasparenti facilmente leggibili.

4) Protezione Civile comunale

Il servizio comunale di protezione civile è finalizzato allo svolgimento delle attività di previsione, prevenzione, soccorso e superamento dell'emergenza. Il fine è quello di tutelare l'integrità della vita, i beni, e più in generale l'ambiente dai danni o dai pericoli di danni derivanti da calamità naturali e da altri eventi di natura calamitosa.

In tale ottica è necessario rendere operativo e pienamente funzionale il "**Gruppo Comunale Volontari di Protezione Civile**" che si è costituito negli scorsi anni.

È necessario altresì approvare e rendere operativo il "**Piano Comunale di Protezione Civile**", strumento regolamentare necessario all'organizzazione del sistema comunale della protezione civile.

5) Dissesto Idrogeologico

La messa in sicurezza del territorio comunale è un obiettivo dal quale non si può prescindere in quanto interessa la pubblica incolumità delle persone ed in generale rappresenta la salvaguardia dell'ambiente naturale.

In particolare è necessario completare gli interventi già avviate sulle tre zone maggiormente interessate da fenomeni franosi: C/da Cona dove insistono molte abitazioni e sulla quale è già in corso un primo intervento sfalcio; C/da Valli dove sono in corso i lavori di consolidamento del campetto di calcetto; Frazione Altavilla, interessato da un primo intervento, dove occorre proseguire nel consolidamento del versante che investe anche la strada provinciale.

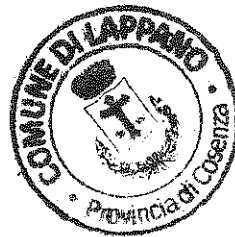
Per tali interventi bisogna reperire somme importanti, certamente non disponibili nel bilancio comunale, e pertanto sarà necessario attivarsi presso la regione ed il competente Ministero dell'Ambiente per ottenere i fondi occorrenti.

6) Viabilità e Trasporti

Le strade rappresentano le opere più importanti in quanto consentono la mobilità delle merci e delle persone verso i comuni limitrofi ma soprattutto verso la città capoluogo.

La priorità sarà quella di garantire la **manutenzione** continuativa delle **Strade Comunali**, con sfalcio dell'erba e pulizia delle cunette, nonché il ripristino delle buche per mantenere sempre integra la sede stradale.

Gli interventi progettuali e la ricerca delle risorse saranno orientanti per i lavori di completamento e ammodernamento della **strada comunale Lappano - Santo Stefano - Padula**, della **strada intercomunale Lappano - Flavetto** di Rovito e per il tratto della **Strada Provinciale Santo Stefano - San Pietro in Guarano**. Per queste ultime arterie l'impegno sarà quello di continuare il confronto già avviato con l'Amministrazione Provinciale sia per la provincializzazione della strada intercomunale e sia per la riapertura del tratto interessato dalla frana di Altavilla.



Per quanto riguarda i trasporti l'impegno sarà quello di continuare il dialogo con la Regione per portare avanti il discorso già avviato con il competente assessorato, al fine di istituire una **circolare** che parte dalla città di Cosenza e passa dai Comuni di Rovito, Lappano, San Pietro in Guarano, Castiglione Cosentino e viceversa. Questo circolare, che garantirebbe un servizio di trasporto pubblico tra gli stessi Comuni e la città di Cosenza, per avere attivazione dovrà essere recepito nel piano regionale e provinciale dei trasporti. Gli sforzi andranno pertanto in tale direzione.

7) Impianti Sportivi

Sarà promosso l'associazionismo sportivo sia per incentivare la pratica dello sport che per la gestione degli impianti sportivi, in particolare il campo da Tennis e di Calcetto, previa verifica ed adeguamento dell'apposito regolamento comunale.

Per quanto riguarda il **campo di calcetto** la ricerca dei finanziamenti sarà orientata per gli interventi di completamento dell'impianto, con la realizzazione degli spogliatoi e la sistemazione dell'area di pertinenza con un percorso fitness che, oltre agli attrezzi sportivi, preveda anche la piantumazione di essenze arboree autoctone.

Un discorso a parte merita il **campo di calcio** di Altavilla che allo stato è inutilizzato da molti anni a seguito dello scioglimento della società sportiva. Occorre fare una seria riflessione pensando anche ad un uso diverso o meglio ad una sua riconversione, qualora non sia possibile darlo in gestione ad una società di calcio. La decisione sarà effettuata coinvolgendo la popolazione che sarà chiamata ad esprimersi su eventuali altri usi quali, ad esempio: campo di tiro a volo (piattello), pista go kart, motocross, ecc..

8) Centri Storici

Il problema dello spopolamento dei centri storici è di portata nazionale e le soluzioni da intraprendere sono alquanto difficoltose. Quello che si può attuare per rivitalizzare i nostri centri storici di Lappano ed Altavilla, tenendo conto della limitatezza delle risorse del bilancio comunale, è la concessione di una "**fiscalità agevolata**" sia per le giovani coppie che decidono di venire ad abitare nel centro storico e sia per i cittadini che intendono creare attività commerciali all'interno del centro storico. Le modalità saranno esplicitate da apposito regolamento che include anche la detassazione degli interventi edilizi finalizzati a tali scopi.

Altra iniziativa che potrebbe aumentare la residenzialità nei centri storici è la piena attuazione del Regolamento "**Lappano Case a 1 Euro**" con l'avvio di una manifestazione di interesse ad hoc.

Inoltre è necessario avviare iniziative ed interventi sia per la messa in sicurezza che per la tutela e valorizzazione del patrimonio edilizio esistente. Bisogna attuare tutte quelle azioni necessarie per la messa in sicurezza degli immobili particolarmente degradati, inclusa l'eventuale demolizione di quei fabbricati che ormai non possono essere più recuperati e che costituiscono pericolo per la pubblica incolumità. Inoltre è utile avviare una ricognizione della proprietà degli immobili, in particolare dei palazzi storici, al fine di avviare iniziative per consentire il recupero degli stessi anche mediante eventuale acquisizione della proprietà da parte del Comune.



9) Cimiteri di Lappano ed Altavilla

I Cimiteri di Lappano e di Altavilla necessitano di interventi di manutenzione straordinaria sia dei manufatti di proprietà comunale che delle aree pavimentate e/o scoperte con rifacimento delle pavimentazioni e del sistema di raccolta delle acque piovane.

10) Riqualificazione Piazza Santa Maria a Lappano

La chiesa di Santa Maria a Lappano rappresenta un simbolo della fede cristiana locale, ricordata soprattutto a causa degli eventi sismici che hanno interessato anche il nostro Comune, preservato appunto per l'intercessione della Madre Celeste per come narrato dalla tradizione popolare. Oggi la chiesa è in discreto stato di conservazione per i lavori eseguiti negli anni scorsi; al contrario, l'annesso spazio laterale, la piazza appunto, versa ormai in uno stato di degrado in quanto nei fatti è vissuta solo come una strada.

L'idea è quella di recuperare questo "non-luogo", considerato solo una strada con parcheggi, per restituirlo alla comunità e quindi alle persone, lasciandone loro la piena vivibilità.

Il progetto generale di recupero, garantendo sempre il transito delle automobili, si materializza mediante una riorganizzazione degli spazi attuali con definizione di percorsi pedonali, parcheggi ed aiuole, oltre alla pavimentazione di un'area più vasta che comprende il sagrato della chiesa, le case popolari e parte di Corso Vittorio Emanuele e di Via Santa Maria, fino all'ex scuola elementare.

11) Valorizzazione Edificio ex Scuola Elementare

L'edificio della ex scuola elementare di Lappano, i cui lavori di ristrutturazione sono stati di recente ultimati, una volta attuato il trasferimento degli uffici comunali nella sede municipale di Via Roma, deve essere utilizzato da subito per evitare che il passare del tempo possa vanificare di fatto le opere realizzate.

Si propone come centro di formazione polivalente con partenariato di enti, associazioni di categoria, ecc. per permettere l'offerta formativa aperta alle aziende del territorio vasto ed ai giovani in cerca di lavoro. Altra possibilità di utilizzo è quella di essere concessa in fitto tramite apposito bando per attività diverse a carattere sociale e/o di servizi in genere.

In ogni caso alcuni locali devono essere destinati alle associazioni presenti sul territorio quali Pro Loco, Gruppo Comunale di Protezione Civile; ecc..

12) Realizzazione di un Monumento

Al fine di migliorare il decoro e l'arredo urbano nonché di arricchire il patrimonio artistico si vuole fregiare la nostra Comunità di un'opera d'arte con la realizzazione di un **monumento** da collocare nella corte della casa comunale o in una piazza del centro storico di Lappano.

La tipologia del monumento sarà stabilita attraverso la consultazione e/o partecipazione di tutti i cittadini che saranno chiamati a dare il loro fattivo contributo scegliendo il tema dell'opera d'arte, quale a titolo di esempio: onorare la memoria dei cittadini Lappanesi caduti nel lavoro; ricordare le vittime di mafia; ricordare personaggi conterranei; proporre temi sociali quali la violenza sulle



donne, ecc.. In alternativa il monumento potrebbe rappresentare anche una fontana oppure raffigurare una scena di vita quotidiana.

La scelta dei materiali per la realizzazione del monumento e le dimensioni saranno poi individuati tramite apposito "Concorso di Idee". I fondi necessari saranno reperiti attraverso un contributo regionale oppure tramite i fondi messi a disposizione da qualche Fondazione.

13) Turismo religioso

Valorizzazione del turismo religioso con realizzazione di un "piccolo museo", all'interno del fabbricato che di recente è stato donato dagli Eredi Scarpelli al Comune di Lappano, che racconti i miracoli operati nella nostra comunità per l'intercessione di Santa Gemma Galgani.

Inoltre sarà portato avanti il progetto già approvato denominato "**Parco della Bellezza Santa Gemma Galgani**", dedicato alla Santa lucchese, che interessa tutto il centro storico di Lappano.

14) Ambito Territoriale P.S.A. (Piano Strutturale Associato)

Avviare una discussione proficua con tutti i Comuni che fanno parte del P.S.A. al fine di verificare la possibilità di intercettare finanziamenti europei per programmare uno sviluppo delle infrastrutture e delle attività produttive, finalizzato sia a migliorare i servizi che ad incrementare l'occupazione. Altri importanti iniziative da portare avanti riguardano la gestione associata dei servizi comunali (*unione dei servizi*).

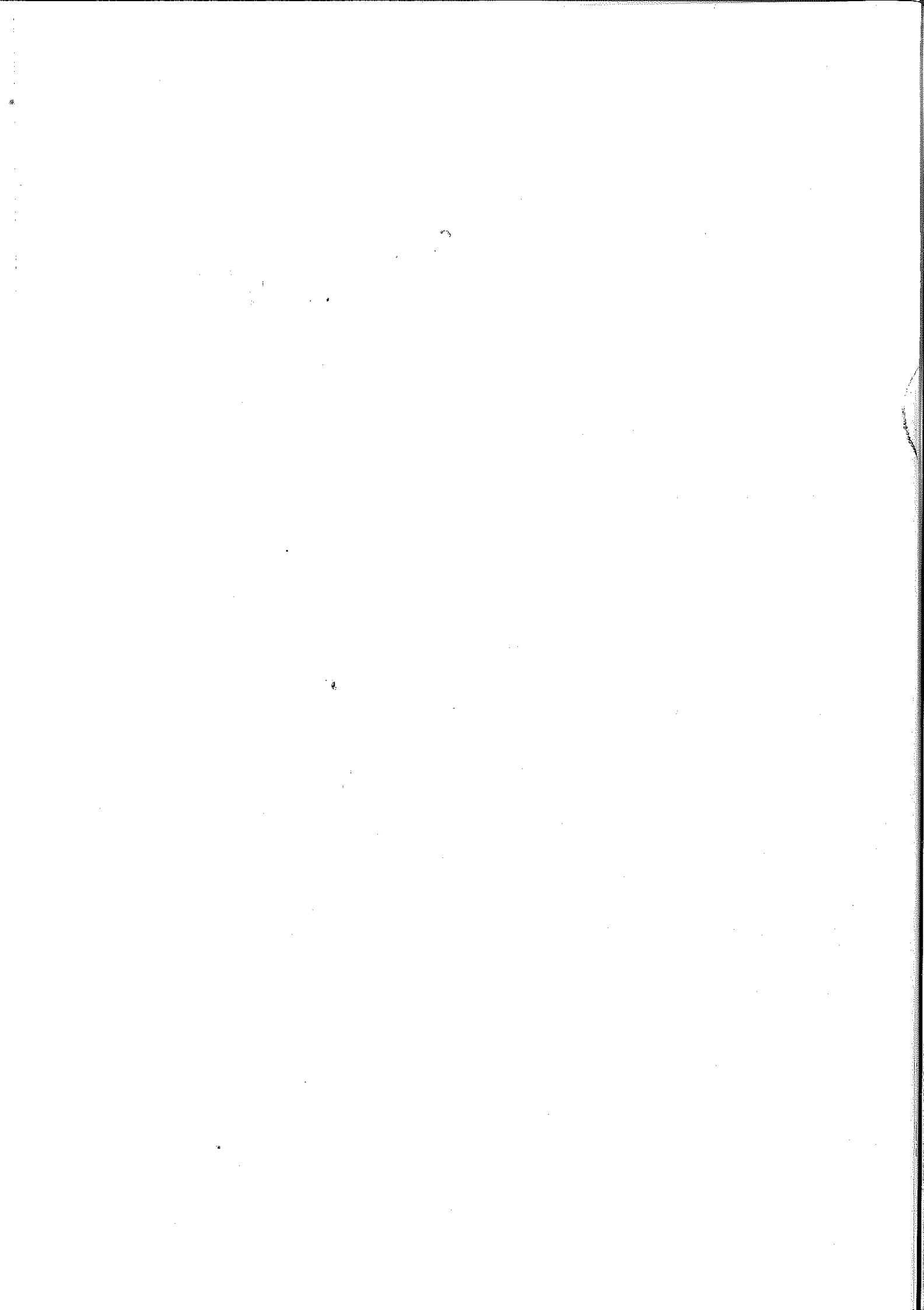
È necessario sviluppare una nuova "*cultura del territorio*", facendo riferimento al patrimonio di storia e di saperi che si possiedono e si possono offrire, sia al fine di tutelare, salvaguardare e valorizzare la qualità ambientale del territorio in senso lato che di contrastare lo spopolamento, creando servizi ed opportunità occupazionali che scoraggino l'abbandono dei nostri Comuni.

15) Ambiente

Coscienti che una delle priorità di chi amministra una comunità sia quella di migliorare la qualità della vita dei cittadini, con gli interventi di seguito indicati si vuole perseguire anche un miglioramento delle condizioni ambientali con azioni che siano inquadrare nell'ottica di uno sviluppo sostenibile del territorio.

- **Antenne:** al fine di porre rimedio all'annosa problematica legata alla presenza dei ripetitori televisivi e radiofonici ovvero degli impianti di telecomunicazioni occorre in primis procedere con l'analisi dello stato di fatto tramite l'aggiornamento del censimento delle antenne presenti nel territorio comunale, la verifica della conformità urbanistica ed il monitoraggio per il controllo dei limiti di esposizione ai campi elettromagnetici. Analisi non più procrastinabile alla luce della recente normativa regionale (L.R. n. 44 del 25/09/2023) che obbliga le aziende erogatrici di tali servizi a predisporre dei piani annuali che devono essere valutati dalle Amministrazioni Comunali.

Sarà necessario poi aggiornare il Regolamento Comunale esistente per disciplinare tutta la materia, introducendo altresì il concetto dei "*costi sociali*" al fine di avere quantomeno un riconoscimento economico, sotto forma di tassazione a carico delle aziende proprietarie degli



impianti, da utilizzare per tutelare la salute dei cittadini lappanesi mediante uno screening mirato a prevenire i possibili danni provocati dall'esposizione ai campi elettromagnetici.

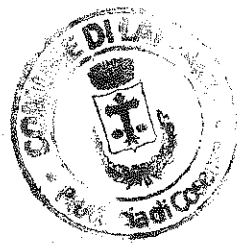
- **Risparmio Energetico:** adeguamento degli impianti degli edifici comunali finalizzati al risparmio energetico. Sensibilizzazione dei privati per incentivare l'uso delle rinnovabili con particolare riferimento al solare termico e fotovoltaico. Inoltre sarà valutata la possibilità di realizzare una "centrale elettrica fotovoltaica" pubblica ovvero valutare l'opportunità di farsi promotori per realizzare una "Comunità Energetica Rinnovabile" al fine di soddisfare quota parte del fabbisogno energetico dell'intero territorio comunale.
- **Rifiuti e raccolta differenziata:** è necessario incentivare la raccolta differenziata al fine di far diminuire la percentuale di indifferenziata e quindi abbassare i costi del servizio.
- **Randagismo:** il fenomeno del randagismo, presente anche nel nostro Comune, sarà affrontato di concerto con l'ASP di Cosenza competente territorialmente. Inoltre l'Amministrazione sarà di supporto alle colonie feline e canine istituite dai privati che collaborano a limitare il randagismo.
- **Agricoltura:** la tutela e promozione del territorio si ottiene anche attraverso proposte e interventi finalizzati al rilancio dell'agricoltura. Anche nel nostro Comune, negli ultimi anni, sembra aumentare l'interesse per l'agricoltura ed in particolare per la viticoltura. Si intende sensibilizzare il ritorno al settore primario visto sia come nuova fonte di reddito che come manutenzione e messa in sicurezza del territorio. Pertanto, l'Amministrazione comunale si farà promotrice di accordi con associazioni di produttori e consumatori, con consorzi, ecc., incentivando una politica per l'agricoltura sostenibile ed in particolare per la coltivazione di prodotti locali quali uva, castagne, fichi e olive.
- **Giornata Ecologica:** saranno organizzate una o più giornate ecologiche a tema finalizzate alla tutela dell'ambiente in collaborazione con le associazioni presenti sia a livello locale che regionale e nazionale, quali ad esempio Legambiente, Plastic Free, ecc.. L'idea è quella di replicare periodicamente queste iniziative che possono riguardare la pulizia dei boschi, dei torrenti, dei centri abitati, ecc..

16) Politiche Sociali

Occorre rafforzare le reti sociali territoriali coinvolgendo direttamente i cittadini, le associazioni sul territorio, le cooperative sociali, per affrontare nel modo più efficace le domande di servizi e di supporto, in aumento esponenziale per effetto della crisi.

È un grande sforzo, che richiede la collaborazione di tutti i soggetti coinvolti e necessita di una presa di coscienza comune; proprio in funzione di questi intenti si ritiene di favorire:

- la creazione di nuovi spazi di socializzazione per l'espressione creativa e artistica, in collaborazione con le scuole di ogni ordine e grado;
- la promozione di un progetto di educazione alimentare già avviato;
- il coinvolgimento di bambini e ragazzi per una cittadinanza attiva, favorendo la conoscenza e la partecipazione alle varie realtà territoriali, come il "Consiglio Comunale dei Ragazzi".
- promuovere un sistema di partecipazione diretta dei nostri anziani alla vita di comunità anche mediante l'organizzazione di un "Centro per Anziani".



17) Pro Loco

Riorganizzare e rafforzare il ruolo di coordinamento della **Pro Loco** nello svolgimento di eventi e di iniziative. In collaborazione con la Pro Loco si provvederà a calendarizzare una serie di eventi e di iniziative, da svolgere durante tutto l'arco dell'anno, coinvolgendo anche le altre associazioni, per fornire un servizio costante alla comunità.

18) Biblioteca comunale

Il progetto sulla biblioteca comunale si propone di generare sviluppo culturale e di coesione sociale che vede quali beneficiari finali l'intera collettività, con particolare riferimento ai giovani, nella visione di una "*crescita partecipata*" dell'offerta culturale e informativa.

La biblioteca comunale oltre a svolgere il ruolo che da sempre gli è assegnato ovvero quello di promuovere processi di crescita e di costruzione dell'identità di ciascun territorio; deve essere anche in grado di intercettare una pluralità di istanze e di soggetti al fine di creare condizioni di prossimità attraverso un coinvolgimento attivo dei loro utenti, reali e potenziali.

In quest'ottica, le azioni che si intendono mettere in campo, in collaborazione con le Associazioni, le Scuole e le Istituzioni presenti nel contesto territoriale di riferimento, che va oltre il territorio comunale, devono favorire innanzitutto la coesione sociale, lo scambio culturale, la valorizzazione delle tematiche legate all'ambiente, ai saperi quotidiani che costituiscono l'identità locale del territorio in cui la biblioteca si iscrive.

LAPPANO, 11-05-2024

IL CANDIDATO A SINDACO

Allepone